



PETIT
PANDA
EN
AFRIQUE

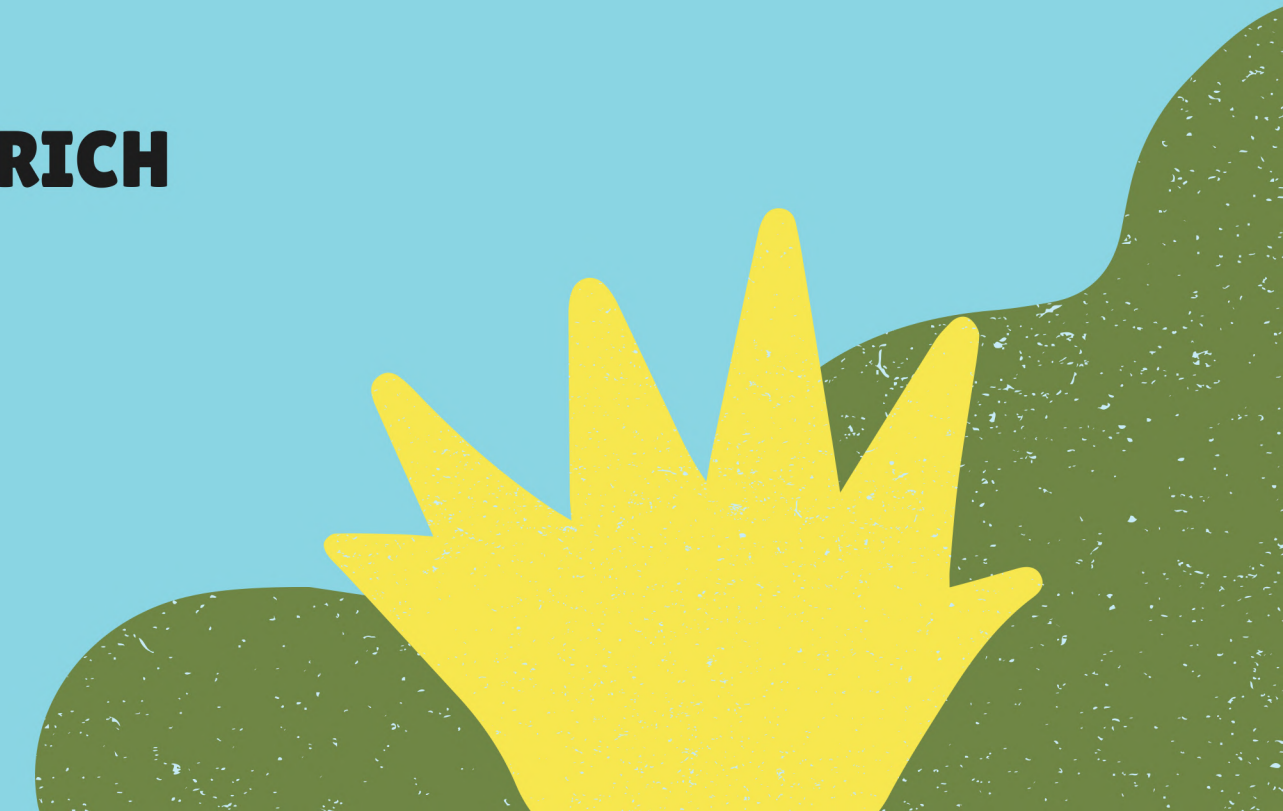
DOSSIER PÉDAGOGIQUE

SYNOPSIS

Pang est un jeune panda qui grandit dans un village idyllique au cœur de la Chine. Mais lorsque sa meilleure amie, Jielong la dragonne, est enlevée pour être offerte en présent à un jeune roi lion capricieux, Pang n'hésite pas une seconde : il embarque pour une aventure qui va le mener jusqu'en Afrique ! Aidé par un malicieux singe, Pang va rencontrer de nouveaux amis et découvrir les splendeurs d'un continent totalement inconnu des pandas.

Un film de Richard CLAUS et Karsten KIILERICH

AU CINÉMA LE 7 AOÛT



SOMMAIRE

- **Présentation du film**
- **Entretien avec les réalisateurs**
- **Cadre pédagogique**
- **Apprentissage**
- **Activités**



PRÉSENTATION DU FILM



PETIT PANDA EN AFRIQUE est un film d'animation jeunesse destiné aux 4 ans et plus. Ce film met en avant des valeurs essentielles telles que la famille, l'amitié, l'altruisme, le courage et la tolérance. A la façon d'un road movie initiatique, nous allons suivre l'aventure de Pang sur différents continents, jusqu'à ses retrouvailles avec sa meilleure amie Jielong. Tout au long de son voyage, notre protagoniste va faire la connaissance de nombreux autres personnages (qui plus est se trouvent faire partie d'autres espèces). Il va donc devoir s'adapter à un nouveau mode de vie ainsi qu'à différents tempéraments. Il s'agit donc d'un film riche en action et en émotions.

L'ENTRETIEN DES RÉALISATEURS

Comment est né ce projet ?

RC : J'ai une fille de 6 ans [10 ans aujourd'hui], et en dehors de lui lire toutes sortes d'histoires, on en invente aussi ensemble. Dans nos histoires, ses personnages préférés sont les bébés animaux (qui ont sans doute son âge) et qui, pour la plupart, sont originaires d'Afrique. L'idée de raconter une histoire bâtie autour de personnages d'animaux africains est vraiment née ainsi. Ensuite, il fallait imaginer un héros qui soit une sorte d'outsider – et qui était sans doute lié à moi. Puis, Chantal Nissen a eu l'idée d'un panda qu'on a par la suite conçu comme un modèle de tolérance et de générosité. Ma femme étant kényane et nos enfants métisses, la tolérance joue un rôle majeur dans notre vie.

Le film est-il un pur divertissement ?

KK : Permettez-moi de citer le poète danois Piet Hein : « Si on considère le divertissement uniquement comme un divertissement et les œuvres sérieuses uniquement sous un angle sérieux, alors on ne peut plus les distinguer. » Je ne pense pas qu'il faille se limiter à réaliser un film de pur divertissement. S'il n'y a aucun élément dramatique, le film ne sera sans doute pas divertissant non plus. Il faut évoquer les doutes, la mauvaise conscience et le sentiment de peur des personnages. Sinon, on aboutit à un film simpliste, et ce n'est ni intéressant, ni divertissant.

RC : D'ailleurs, pourquoi faudrait-il s'excuser de vouloir faire un divertissement ? Les enfants et leurs parents ne vont certainement pas au cinéma pour s'ennuyer ! Donc, oui, nous avons voulu réaliser un film divertissant, raconter une aventure drôle et rocambolesque, qui sera également accessible aux familles et aux enfants les plus jeunes. Mais le film comporte aussi un message plus profond sur la diversité et l'amitié, sur la tolérance et le pas vers l'autre qu'il faut faire pour le comprendre. Même s'il n'y a pas de personnages humains, on a fait en sorte que les plus jeunes spectateurs puissent s'identifier à nos protagonistes qui, à première vue, peuvent sembler exotiques. Le panda Pang et la dragonne Jielong entraîneront le spectateur dans un périple spectaculaire et initiatique.

À quel public le film s'adresse-t-il en priorité ?

KK : Aux enfants de tous âges, espérons-le, mais en parlant avec les distributeurs et les gens de marketing, on a découvert qu'il y a au moins deux catégories d'enfants : la tranche des 4-8 ans, et celle des 8-12 ans. On a décidé de s'adresser aux 4-8 ans, mais on n'a pas oublié pour autant les enfants plus âgés ou leurs parents qui les accompagnent au cinéma.

RC : Je trouve qu'il est essentiel que le film ne soit pas trop effrayant pour les jeunes enfants de 4 ans et plus. Ma fille a désormais 6 ans et j'ai donc mon propre panel de consommateurs à domicile ! Je lui ai lu le scénario, au moment du coucher, pour l'endormir, et elle m'a fait des remarques intéressantes. Ce n'est sans doute pas un moment crucial de l'intrigue, mais elle adore le moment où Mpho ne se souvient plus à quelle espèce animale appartient Karabo, et déclare (en néerlandais) : « Ba... ba... banaan. » Je ne trouvais pas, personnellement, que c'était une blague si hilarante, mais elle la répète en boucle.

Pouvez-vous nous parler des personnages et des dialogues ?

RC : Nous avons une grande diversité de personnages d'animaux qui, bien entendu, symbolisent des êtres humains, qu'il s'agisse du petit singe talapoin qui parle à toute vitesse, du marin orang-outang tout ridé, de la hyène en colère et du lion qui est un prince gâté.

KK : Le panda Pang, notre protagoniste, doit relever d'innombrables défis et apprendre à gagner confiance en lui. Quand on est un panda et qu'on se retrouve en Afrique, c'est sans doute extrêmement angoissant. Jielong est une jeune dragonne qui est kidnappée et qui affronte un autre genre de problèmes, d'autant que le lion Shakeel, avide de pouvoir, croit que les dragons crachent du feu. Mais les dragons chinois en sont incapables.

RC : Les personnages et l'intrigue s'inspirent de fables d'animaux et de contes qui existent dans toutes les cultures du monde. On connaît, par exemple, les anciennes histoires d'animaux néerlandaises datant du Moyen-Âge comme Le Roman de Renart, mais il existe aussi des œuvres plus contemporaines comme celles d'Anton Koolhaas. Dans cette tradition, les personnages humains néerlandais, les valeurs et les conflits sont incarnés par toute une variété d'animaux anthropomorphes.

Quels sont les thèmes ?

KK : L'amitié... la tolérance et l'acceptation des étrangers. Ce à quoi il faut ajouter, la volonté de ne pas se focaliser sur ses propres besoins et d'être prêt à aller à l'autre bout du monde pour protéger ses amis.

RC : C'est aussi un récit initiatique. Non seulement pour Pang, notre protagoniste qui doit s'aguerrir pour atteindre son but, mais pour Jielong aussi qui rêve de devenir un dragon adulte dès le départ et qui finit par découvrir ce qu'un dragon adulte peut faire, à savoir voler par exemple.

Pourquoi l'histoire se déroule-t-elle si loin de chez nous ? Pourquoi avez-vous choisi l'Afrique et la Chine ?

KK : C'est amusant de voyager. Les paysages de Chine et d'Afrique sont tout simplement merveilleux à explorer et les personnages traversent l'océan Indien. On voulait rapprocher ces deux mondes – les pandas et les dragons chinois et les orangs-outans et autres animaux d'Afrique. Toutes sortes de personnages d'animaux se retrouvent réunis et parviennent à se comprendre malgré leurs divergences de points de vue.

RC : On espère – et on est même certains – que notre film trouvera un plus large public au-delà des frontières des Pays-Bas ou des pays coproducteurs qu'à l'intérieur des frontières. C'est bien connu que les films d'animation, de manière générale, s'exportent mieux que les films en prises de vue réelles. C'est l'une des raisons pour lesquelles j'aime tant faire du cinéma d'animation. Mais c'est quand même un film très européen. Même si l'histoire ne se déroule pas sur le continent européen, les valeurs que prône le film – la tolérance, le respect, l'ouverture d'esprit, la compréhension et l'acceptation des « autres » - sont des valeurs foncièrement européennes.

Le film se déroule-t-il de nos jours ?

KK : Oui et non. C'est un univers atemporel, mais d'un autre côté l'action se déroule à une époque préindustrielle, sans téléphones portables etc. Nos animaux doués de parole possèdent une quantité limitée de gadgets, ils savent manœuvrer un bateau, mais on ne voit pas de voiture ou d'engins du même genre. On peut dire que l'époque n'a pas d'importance.

RC : On s'est demandé si le film devrait se dérouler dans le passé. On est parvenu à la conclusion que cette question n'était sans doute pas pertinente. À quelle époque se déroule la célèbre fable de La Fontaine, Le Corbeau et le Renard ? Au XVIIème siècle ? Je ne crois pas.



CADRE PÉDAGOGIQUE

PETIT PANDA EN AFRIQUE est découpé en plusieurs parties dialoguant entre elles, ce qui va permettre à nos héros de vivre une histoire riche en rebondissements. Nous pouvons faire référence : au quotidien de Pang et Jielong en Asie, au voyage de Pang jusqu'en Afrique, à la quête de Pang sur le continent – et ce, jusqu'au dénouement.

Tout au long de ce périple, Pang va faire la rencontre de personnages aussi complexes qu'attachants. De façon assez naïve, il va faire confiance aux autres très rapidement et va ainsi apprendre de ses erreurs. Dans l'unique but de retrouver sa meilleure amie Jielong, notre protagoniste va tout tenter – quitte à se mettre en danger. Ce choix de scénario rend l'histoire amusante et animée. De quoi passer un bon moment avec Pang !

Ce dossier pédagogique est destiné aux enseignants de Cycle 1 (allant de la maternelle au CE2). Il est centré sur l'étude du film et nécessite que les élèves l'aient vu en amont.

Il s'agit d'un outil permettant aux enseignants de commencer à introduire des notions de géographie, de sciences (avec les différentes espèces animales), et de relations humaines.

Nous y avons intégré des informations accessibles à tous, des questions éducatives permettant aux élèves d'en apprendre davantage sur le monde qui nous entoure tout en s'amusant ainsi que des activités originales à mettre en place.



LES FICHES PERSONNAGES



LE PANDA

- Nom du personnage : **Pang**
- Famille : **Ursidés**
- Lieu de vie : **Asie**
- Durée de vie : **20 ans**
- Taille des adultes : **1,2 à 1,9 mètres**
- Menu : **Bambou**

Le savais-tu ?

Son pelage épais le protège du froid des régions de haute altitude où il vit.





LA DRAGONNE

- Nom du personnage : **Jielong**
- Famille : **Reptile**
- Lieu de vie : **Asie**
- Durée de vie : **15 ans**
- Taille des adultes : **20 mètres**
- Menu : **Poissons, Animaux**

Le savais-tu ?

Le dragon est en réalité une créature légendaire qui n'existe pas sur Terre. Il y a un animal qui lui ressemble : le dragon de komodo (mais qui est surtout une espèce de gros lézard et qui ne vole pas).

LE TALAPOIN

- Nom du personnage : **Jojo**
- Famille : **Cercopithécidés**
- Lieu de vie : **Afrique**
- Durée de vie : **28 ans**
- Taille des adultes : **45 centimètres**
- Menu : **Fruits, Végétaux**

Le savais-tu ?

Le talapoin est l'un des plus petits singes d'Afrique.



LE LIONCEAU

- Nom du personnage : Adé
- Famille : **Félinés**
- Lieu de vie : **Asie et Afrique**
- Durée de vie : **15 à 30 ans**
- Taille des adultes : **2,80 mètres**
- Menu : **Antilope, Gazelle, Zèbre**

Le savais-tu ?

Le lionceau est le bébé du lion. Il est élevé par plusieurs lionnes en même temps et grandit avec d'autres lionceaux. Le lionceau peut se nourrir auprès d'une autre lionne (une autre mère que la sienne).



LA HYÈNE

- Nom du personnage : **Niala**
- Famille : **Hyénidés**
- Lieu de vie : **Afrique**
- Durée de vie : **12 ans**
- Taille des adultes : **1 à 1,7 mètres**
- Menu : **Carcasses animales**

Le savais-tu ?

Le cri de la hyène ressemble à un rire. Ce ricanement peut être entendu jusqu'à 5 km à la ronde. Grâce à ces rires, nous pouvons connaître l'âge de la hyène ainsi que son importance dans le groupe.





LE CROCODILE

- Nom du personnage : Mpho
- Famille : **Crododilidés**
- Lieu de vie : **Asie et Afrique**
- Durée de vie : **100 ans**
- Taille des adultes : **3 à 6 mètres**
- Menu : **Oiseaux, Poissons, Animaux**

Le savais-tu ?

Le crocodile est capable de dormir avec un œil ouvert, ce qui lui permet de rester en alerte sur les dangers environnants.

LE BABOUIN

- Nom du personnage : **Kabora**
- Famille : **Cercopithécidés**
- Lieu de vie : **Afrique**
- Durée de vie : **40 ans**
- Taille des adultes : **50cm à 1,15 mètres**
- Menu : **Végétaux, Fruits, Petites proies**

Le savais-tu ?

Les babouins donnent naissance à un petit par an. Dans une vie, une femelle babouin peut donc être mère 40 fois.

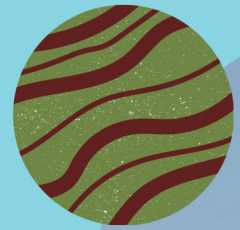


L'ORANG-OUTAN

- Nom du personnage : Xing Xing
- Famille : **Hominoïde**
- Lieu de vie : **Asie**
- Durée de vie : **40 ans**
- Taille des adultes : **1,3 mètres**
- Menu : **Fruits, Végétaux, Insectes**

Le savais-tu ?

Les bras des orangs-outans sont plus longs que leurs jambes. Ils peuvent toucher leurs chevilles lorsqu'ils se tiennent debout.



L'AUTRUCHE

- Nom du personnage : **Darius**
- Famille : **Struthionidé**
- Lieu de vie : **Afrique**
- Durée de vie : **40 ans**
- Taille des adultes : **2,5 mètres**
- Menu : **Herbage, Fruits, Graines**

Le savais-tu ?

Ses œufs sont les plus gros de tous les œufs : ils peuvent peser plus de 1,5 kilo.



JE ME QUESTIONNE ET J'APPRENDS



LIEU D'HABITATION

Où est-ce que Pang habite ?

En Asie, particulièrement en Chine.

Dans le monde, il y a 195 pays – tous répartis en 6 continents (Europe, Asie, Afrique, Amérique, Océanie, Antarctique). En fonction d'où l'on se trouve dans le monde, la culture, la langue, les habitudes sociales et les croyances sont différentes des unes des autres.

Tout au long de son voyage, Pang va donc être confronté à des nouveautés : nouvelles espèces, nouveaux paysages, nouvelles habitudes. Il va apprendre à s'adapter et à être tolérant envers les autres.

Bien que l'Asie et l'Afrique soient deux continents très différents, assez éloignés géographiquement et culturellement parlant, Pang va se faire des amis d'aventure. Ceci est bien la preuve que chaque espèce a des points communs, et que tout le monde peut cohabiter ensemble – jusqu'à parfois créer des liens. Nous ne sommes pas si différents des uns des autres.



LE DON DE JIELONG

Comment Jielong réussit-elle à voler ?

Grâce à son courage.

L'adrénaline et la peur ont rendu Jielong courageuse. C'est en se faisant confiance qu'elle a réussi à trouver la force de voler.

Voler est une compétence en soi chez les dragons. Comme les humains avec leur capacité de marcher, voler s'apprend en essayant. C'est avant tout quelque chose qui est inné et qui s'affirme quand la personne est prête.

Tout au long du film, on suit la progression de Jielong quant à cette peur. Elle réussit à se surpasser au moment où elle en a le plus besoin. S'écouter et se jeter dans le vide est parfois la clé de la réussite.



LA CONFIANCE

Pourquoi est-ce que faire confiance à tout le monde peut être néfaste ?

Les intentions d'autrui ne sont jamais mesurables.

Beaucoup de personnes sont malveillantes dans le monde. Au sein de l'espèce animale, cela est doublement présent puisqu'il existe la prédation : le fait de tuer pour se nourrir.

Les serpents dans le film ainsi que le personnage de l'autruche prouvent qu'il faut parfois se méfier des inconnus. Être trop naïf dans un environnement qui n'est pas le notre peut être dangereux. Il faut parfois faire preuve de lucidité afin de ne pas risquer sa vie.

Pang montre ici qu'il n'est pas toujours astucieux d'être trop gentil. Faire trop confiance aux autres peut donc être néfaste, notamment quand nous n'avons aucun repère autour de soi.



LES AMITIÉS UNIES

Les amitiés peuvent-elles se fusionner ?

Oui, il est possible d'être ami avec des personnes différentes de soi.

Pang et Jialong illustrent bien le fait que des amis puissent appartenir à une race et à un genre différent. C'est la mixité qui fait la beauté de la vie. Tout comme Adé et Niala, il est possible d'apprécier un être pour ce qu'il est et non pour les ressemblances physiques, sociales et ethniques qu'on peut avoir avec ce dernier.

Être tolérant et ouvert d'esprit, surtout dans les relations sociales et humaines, est primordial. La différence ne doit pas être un frein, ni un élément à prendre en compte quand on rencontre une personne. C'est en s'ouvrant aux autres que de belles surprises peuvent naître.





LE BAMBOU

Pourquoi est-ce que Pang mange du bambou ?

Le panda mange du bambou approximativement 12 à 16 heures par jour. Environ 99% de son alimentation est constituée de bambou. Cela est lié à son système digestif qui lui permet d'assimiler un nombre important de protéines.

Par ailleurs, sa morphologie lui permet de déguster le bambou plus facilement : son pouce est un outil utile à la manipulation du bambou, et sa mâchoire puissante permet d'écraser les fibres du bambou dures à casser.

A noter que le panda est herbivore (il ne mange que des végétaux) depuis 2 millions d'années. Les pandas sont quasiment les seuls herbivores à se nourrir de bambou ; ce qui rend la ressource presque exclusive.

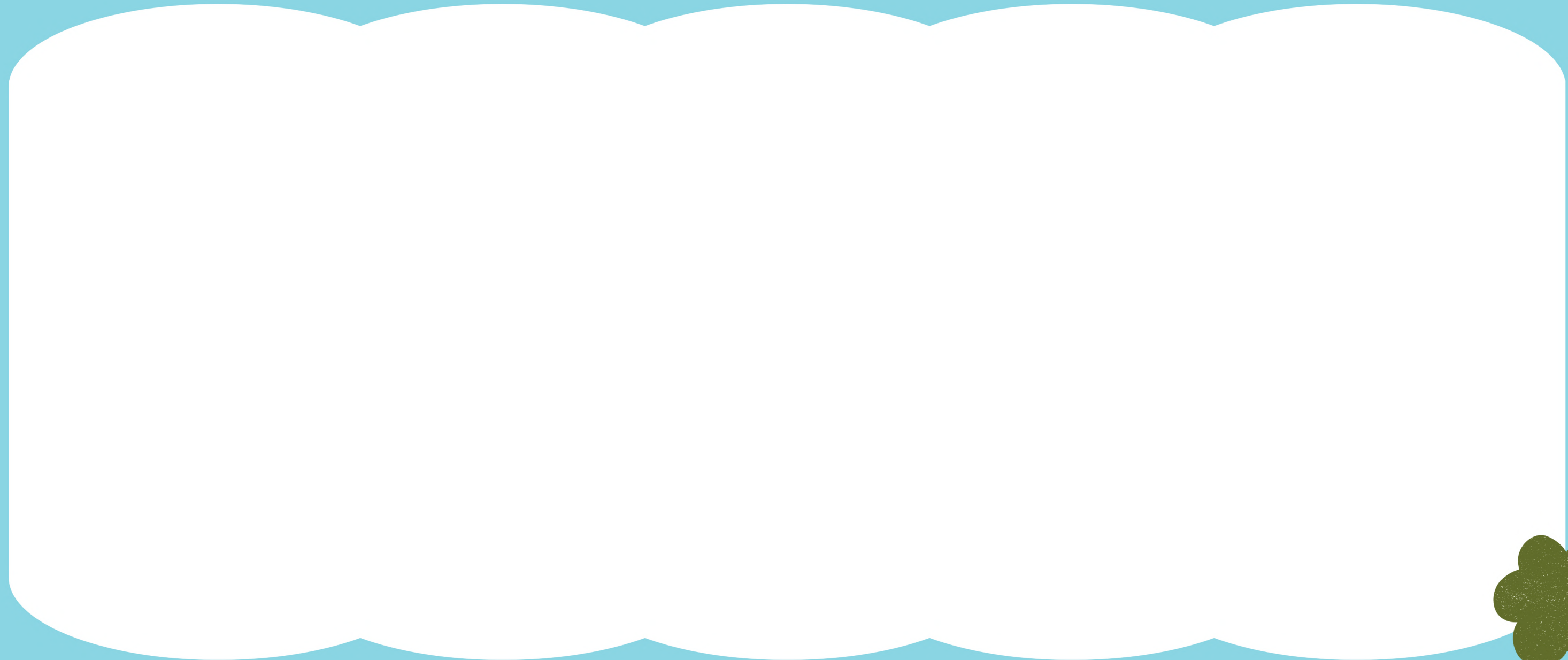
LES DIFFÉRENTES ACTIVITÉS

De la petite section au CE2



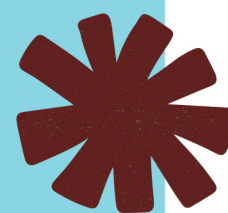
DESSIN LIBRE

Dessine ton animal préféré dans l'espace ci-dessous



JEU DES POINTS

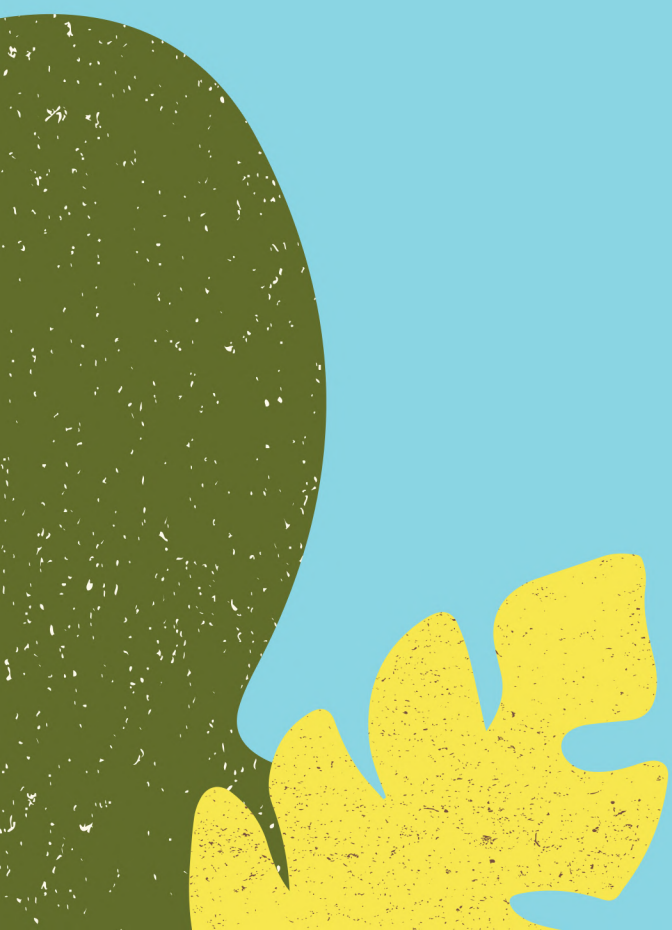
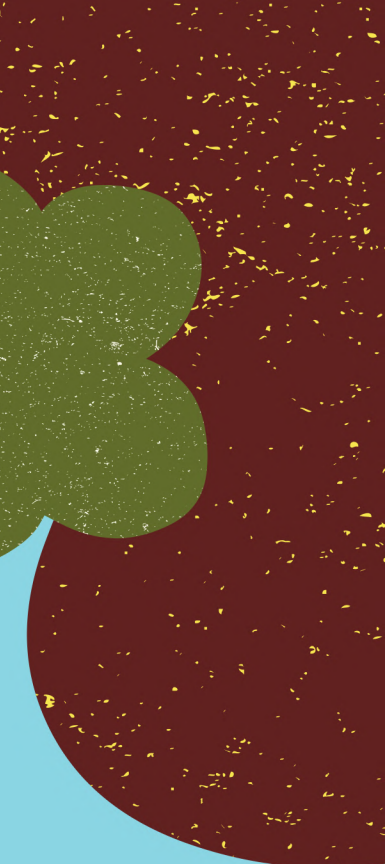
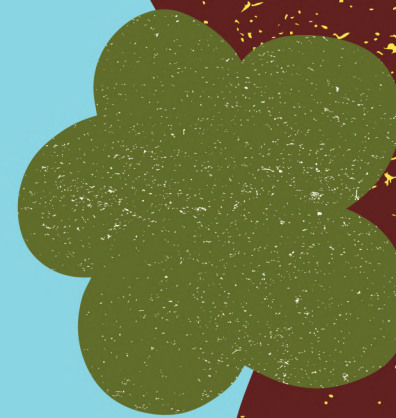
Relie les points entre eux afin
de découvrir l'animal qui s'y cache

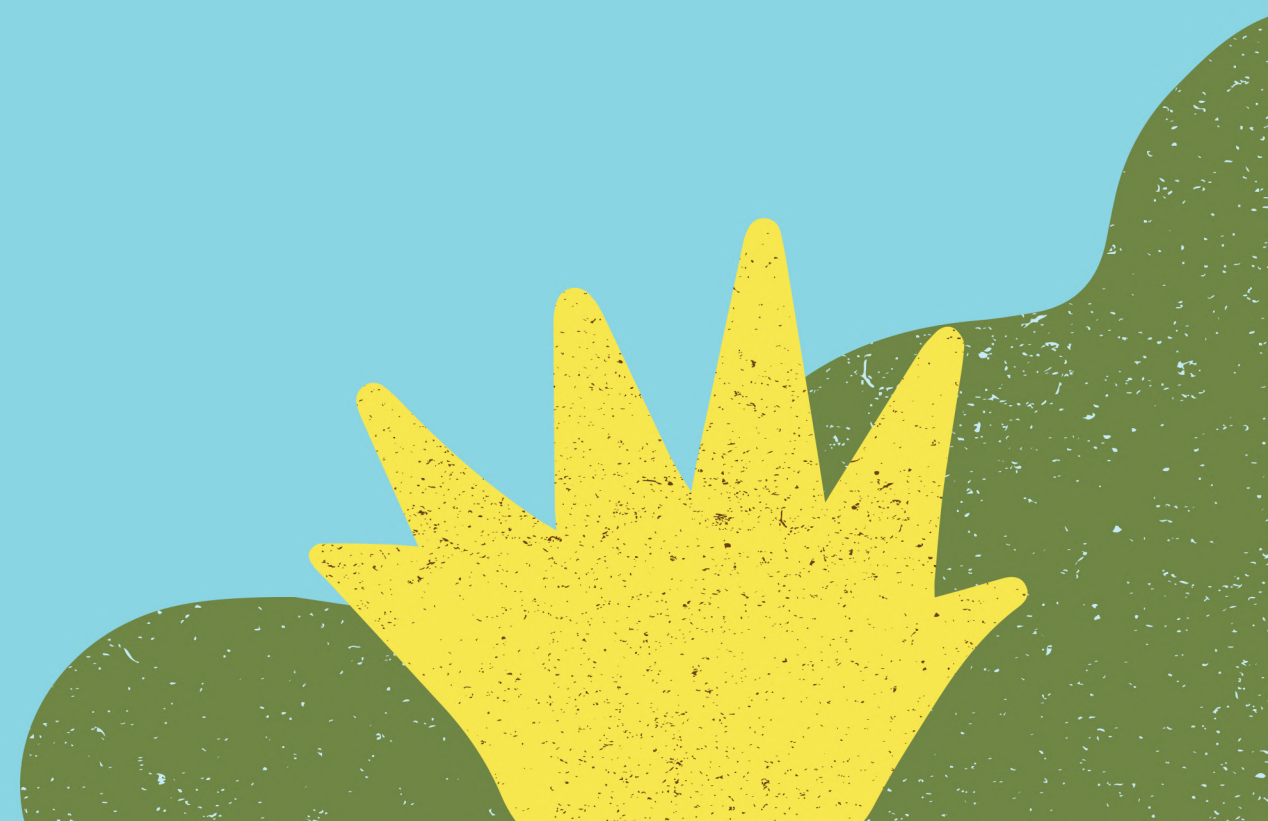


LA CHASSE À L'INTRUS

Une coccinelle s'est glissée dans chacune des photos, essaie de la retrouver !

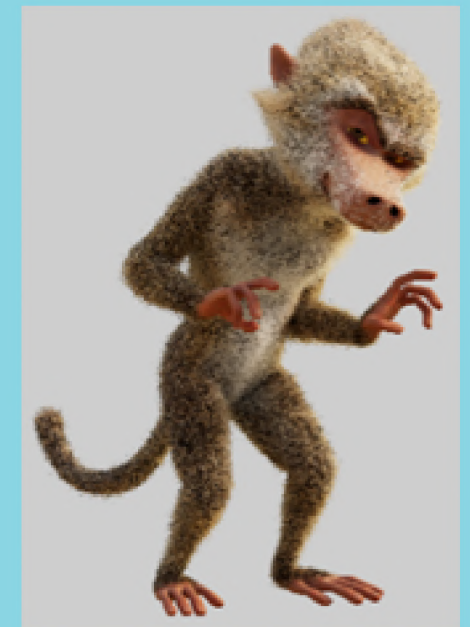
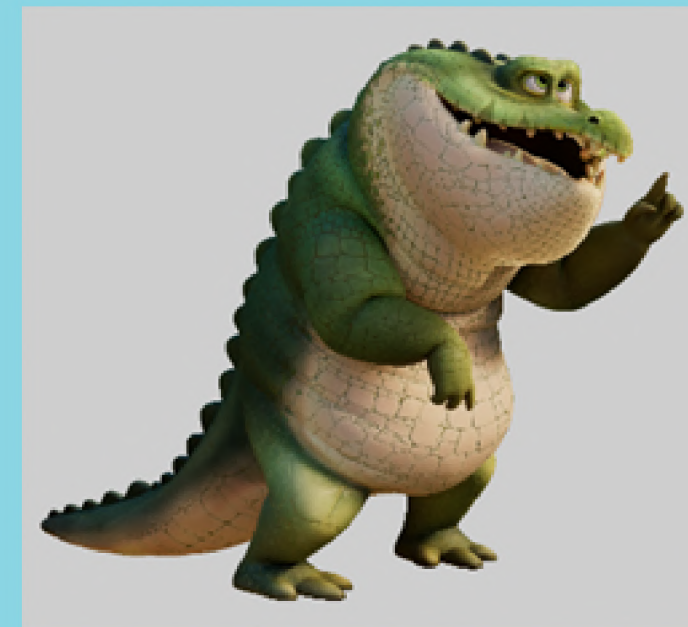
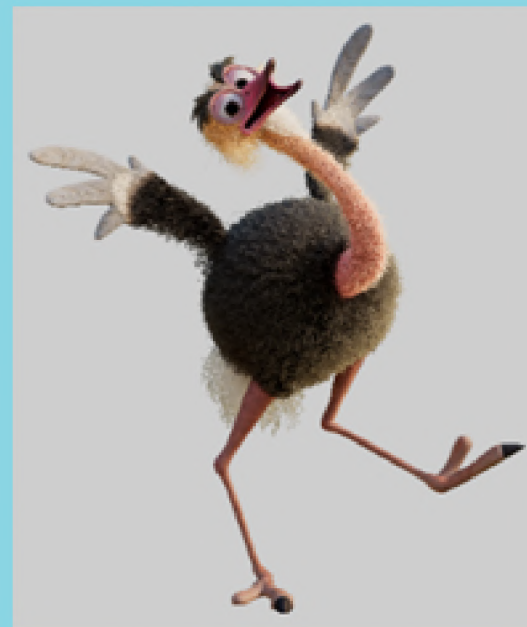
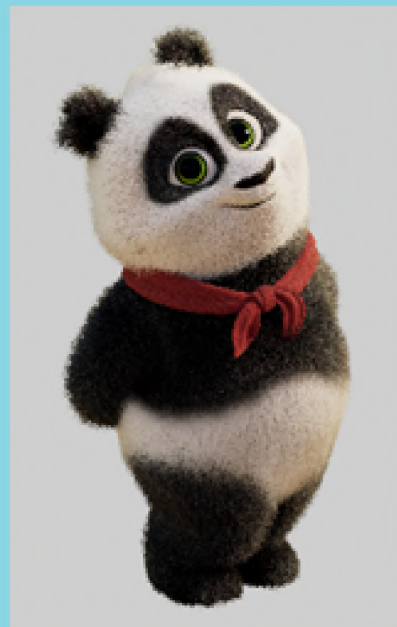
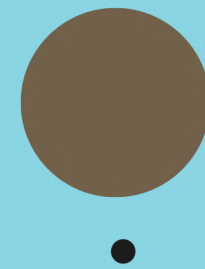
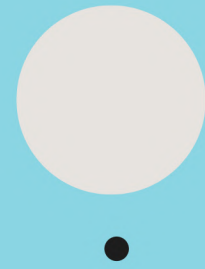
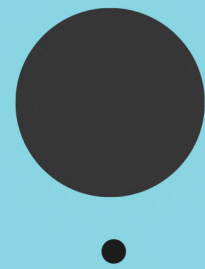
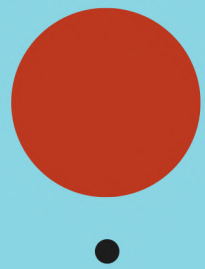
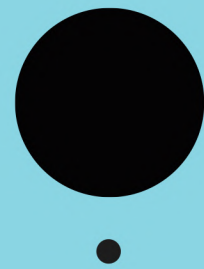
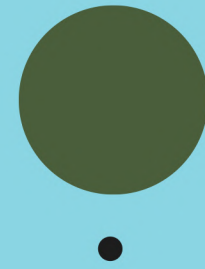






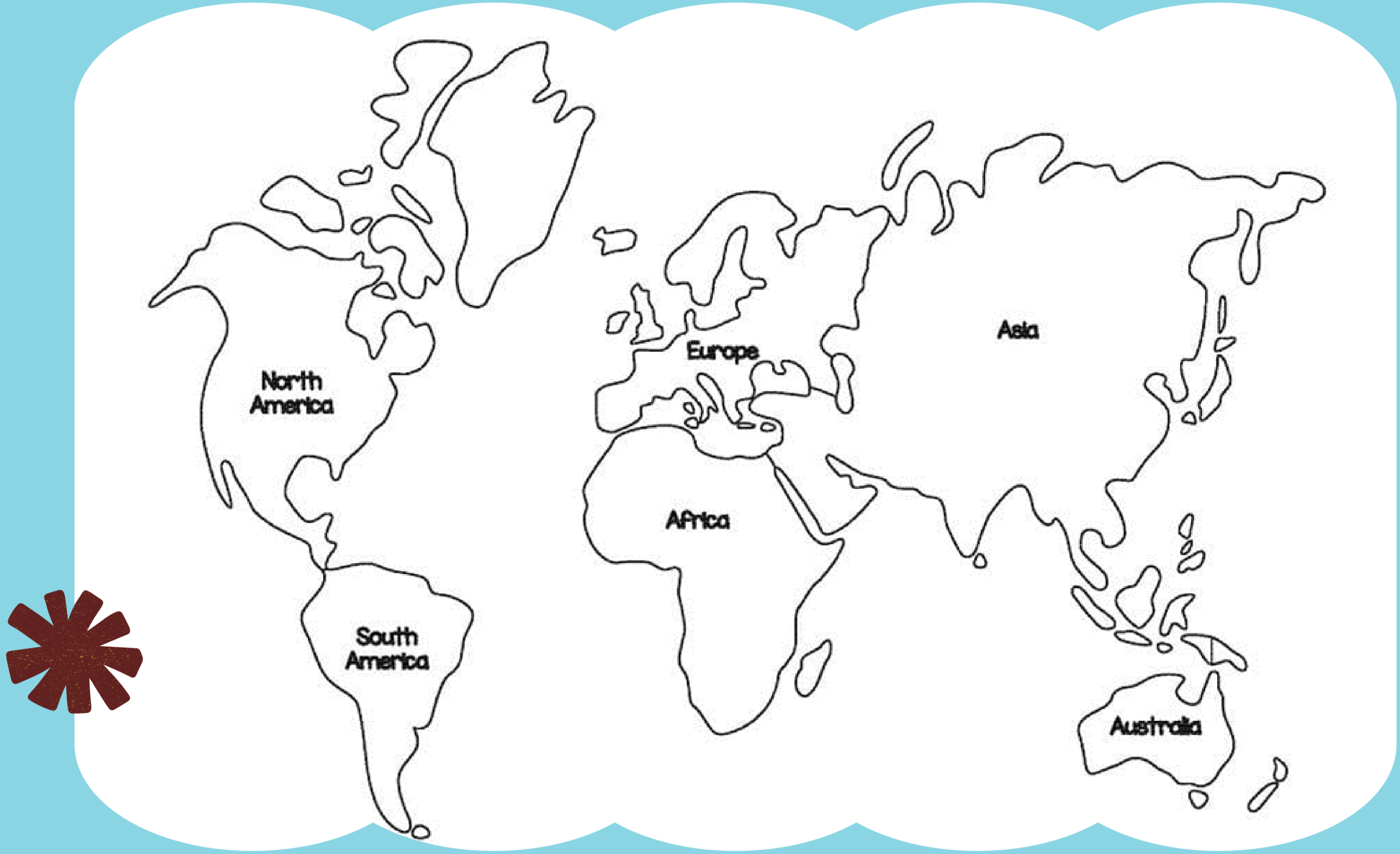
JEU DES COULEURS

Relie la bonne couleur au bon animal (en t'aidant des points)



COLORIAGE

Colorie l'Asie et l'Afrique sur cette carte du monde



LISTE DES ESSENTIELS

Fais ta liste d'objets dont tu aurais besoin pour partir à l'aventure

1.

2.

3.

4.

5.



QUIZZ

Entoure la bonne réponse

Quelle est la nourriture préférée de Pang ?

- Des petits pois
- Du bambou
- Du poisson

Comment se fait appeler le lionceau Adé ?

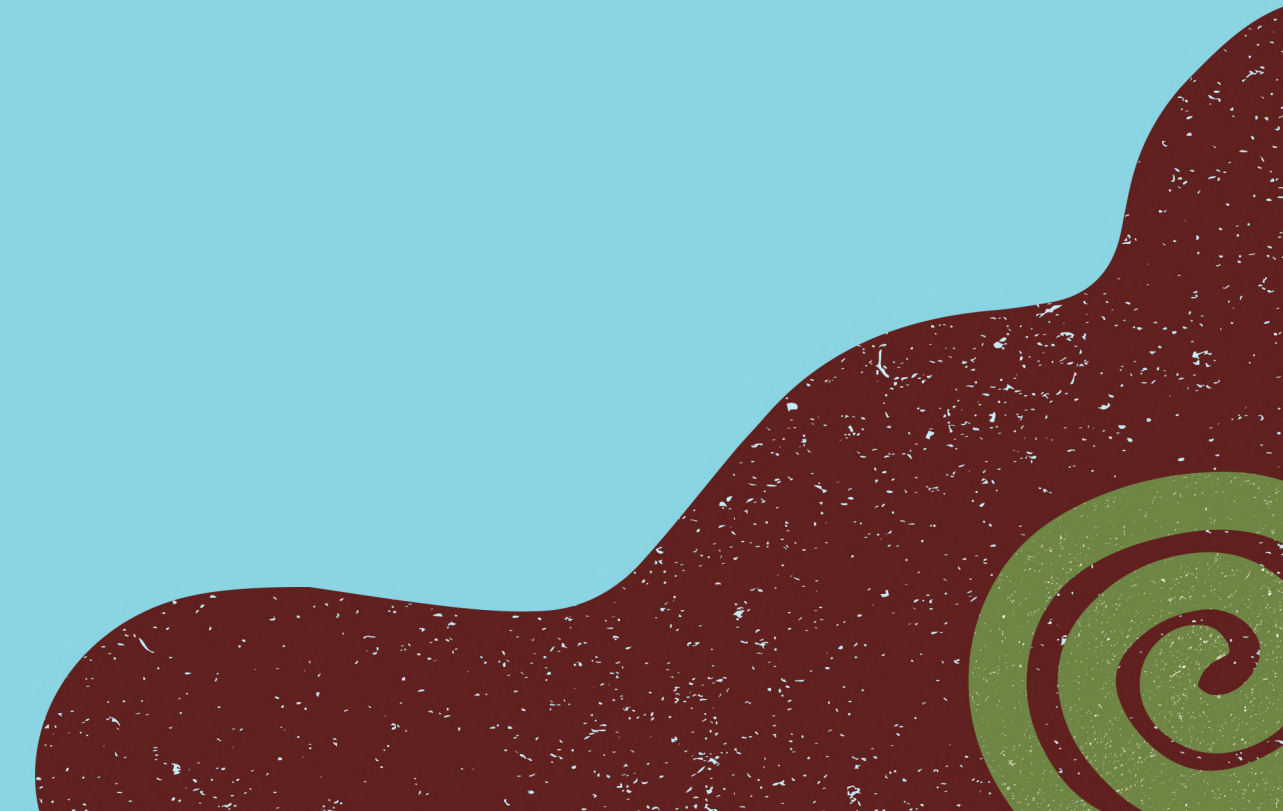
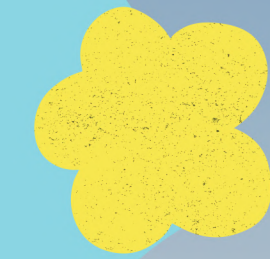
- Le Roi
- L'élu
- Majesté

Pour quelles raisons Jielong se fait-elle capturer par le crocodile et le babouin ?

- Elle est méchante
- Elle ne sait pas voler
- Elle va être offerte comme cadeau d'anniversaire à Adé

Comment est-ce que Pang va se rendre en Afrique ?

- En avion
- En bateau
- En voiture



QUIZZ

Entoure la bonne réponse

Quel est le don de Jielong ?

- Congeler ce qu'elle veut
- Lire dans les pensées
- Devenir invisible

Qu'est-ce que l'orang-outan donne à Pang à leur arrivée en Afrique ?

- Un téléphone
- Des lunettes de soleil
- Un collier porte-bonheur

Que fait l'autruche quand elle dort ?

- Elle ronfle
- Elle dort la tête dans le sol
- Elle dort les yeux ouverts

Comment est-ce que Pang et Jojo traversent-ils le désert ?

- En bus
- A pieds
- En chameau



QUIZZ

Entoure la bonne réponse



Qui sauve Pang et Jojo de l'attaque des serpents ?

- Niala, la hyène
- L'autruche
- Le crocodile

Comment s'appelle la maison des lions ?

- La caverne
- Le rocher du lion
- La grotte secrète

Qui est-ce que Jielong glace à la fin du film ?

- Jojo
- L'oncle d'Adé
- Niala

Qui se réconcilie à la fin du film ?

- Les lions et les hyènes
- Les singes et les girafes
- Les hippopotames et les serpents

ÉCHELLE DE GRANDEUR

A partir des fiches personnages, trie les animaux du plus petit au plus grand

Le panda / La dragonne / Le lionceau / La hyène / Le talapoin / Le crocodile / Le babouin / L'orang-outan / L'autruche

1.

3.

5.

7.

9.

2.

4.

6.

8.

LES ANIMAUX DU MONDE

Remplis le tableau en fonction du lieu d'habitation des animaux

Le panda / La dragonne / Le lionceau / La hyène / Le talapoin / Le crocodile / Le babouin / L'orang-outan / L'autruche

AFRIQUE

-
-
-
-
-
-

ASIE

-
-
-
-
-
-

MERCI !

Pour organiser des projections scolaires pour vos classes,
il vous suffit de vous rapprocher du cinéma le plus proche de votre établissement.
Vous pourrez mettre en place une séance avec la Direction du cinéma au tarif scolaire.
Toutes les salles seront susceptibles d'accueillir ce type de séance spéciale.



Crédits du dossier
Dossier conçu par Charlotte Podesta pour Le Pacte
Images du film : @LePacte



Durée du film : 1h29

**Pour toute information complémentaire, n'hésitez pas à contacter :
communication@le-pacte.com**